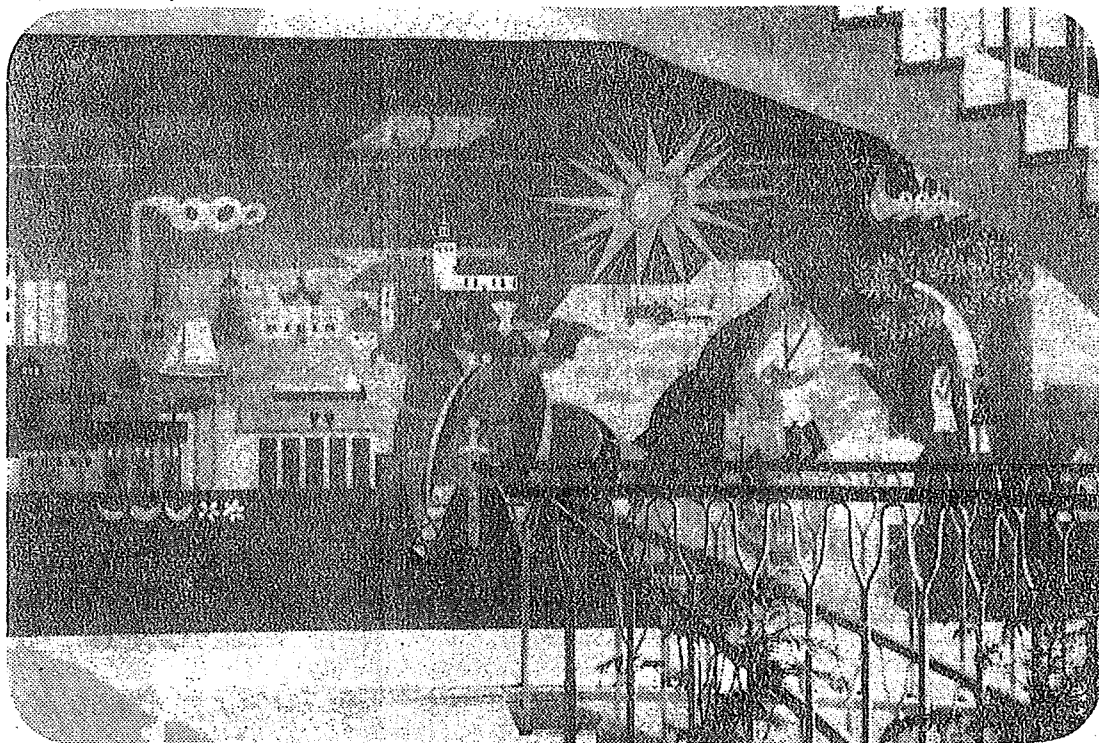


# 'Tre stjärnor' för Säffles nya stadshus

Förvaltning,  
konstmuseum  
och expolokal

SÄFFLE. (SvD:s utsände medarbetare) Nils Einar Eriksson, den kände göteborgsarkitekten från Stockholm, har byggt många och vackra hus lite varstans här i landet, men fråga är väl om han skapat något förnämligare i sitt slag än Säffle nya stadshus, som på lördagen inviges av landshövving Axel Westling. Det är inte endast en förvaltningsbyggnad, som nu tas i anspråk, det är även ett konstmuseum och en expo för inredningskonst. Olof Trätäljas gravhög mitt i staden är en sevärdhet i rang. Den nya tegelborgen är även den värd tre stjärnor i turisthandboken, ty liksom kollegan i kvarteret Eldkvarnen vid Klara sjö har den givits en utstyrsel av yppersta slag.



Intarsia av konstnären Rudolf Persson: Säfflebygden, dess historia och näringar.

Stadshuset ligger vid det nyplanerade Kanaltorget och är uppfört i tre våningar med ytterväggar av gult fasadtegel; i mittpartiet under taknocken hänger en marmorgrupp av Stig Blomberg, "Älven och staden", skänkt av Billerudsbolaget. Från porten kommer man direkt in i en stor mottagningshall, vars golv är belagt med en vacker marmor från Gropptorp. Mittpartiet har försetts med en högst egendomlig matta, komponerad av Nils Einar Erikssons medhjälpare arkitekten Gunnar Bornö. Denne har nämligen låtit blåstra och vattenslipa ett rutigt mönster i själstenen, vars ränder sedan grönfärgats. Effekten är häpnadsväckande och man har därmed sluppit dra in omtaliga textilier i ett rum dit allmänheten kommer direkt från gatan.

## Otto Hesselbom finns med

Arkitekt Eriksson har tydligen goda förbindelser i sin hemstad Stockholm, ty han har till Säfflebornas förtjusning lyckats förmå Nationalmuseum att de-

ponera Otto Hesselboms tavla "Is och snö", som nu pryder en vägg i hallen. Kanske bör det tilläggas att Hesselbom tillbragte sina sista år just i Säffle, där hans hem ännu står kvar, pietetsfullt bevarat.

Drätselkammarens sessionssal en trappa upp skäms inte heller för sig; där har taket målats av göteborgskonstnären Peter Lamberg från Paravangruppen. Hallen i samma våning bjuder på två sevärdheter av högst olika slag. En vägg är helt upptagen av stockholmarens Rudolf Perssons intarsiaserie, ägnad Säfflebygdens minnen och märkligheter. Här återges Millesviks vackra kyrka, där Esaias Tegnér's fader en gång var kyrkoherde, här finns en konfirmationsgrupp, "Nattvardsbarnen", ett vikingaskepp påminner om att Sveriges yngsta stad ligger i en uråldrig trakt, en kolmila, rykande skorstenar och seglande skepp skvallrar om näringslivet vid Byälven i gammal och nyare tid. Och så ser vi till slut gamle Hesselbom själv, som upptäckte "Vårt land" i de här bygderna.

## Nyupptäckt tavla

David Andersson hette en gammal Säfflebo, byggmästare till yrket och med målning till hobby. Han dog för något år sedan, och staden fick då överta en tavla av hans hand, föreställande Säffle i gamla dagar. Den gåvan uppskattades kanske icke till sitt rätta värde, ty den hängdes undan. Så fick arkitekt Eriksson syn på konstverket, han blev förtjust i tavlans och såg till att den fick en hedersplats. Tydligt är att den gamle byggmästaren hade konstnärlig begåvning och säkert skulle gjort sig ett namn, om han på allvar ägnat sig åt konsten. Tavlans motiv har han förresten tagit från huvudet på Seffle kanalaktiebolags aktiebrev.

## Fasadbelyst presidium

Stadsfullmäktiges samlingssal är något helt nytt i sitt slag. Den ser ut som en modern bio, vars fond upplätts åt publiken-allmänheten, som där har möjlighet att följa förhandlingarna från mjuka fåtöljer. Tak och väggar är inklädda i naturfärgad mahognypanel, och armaturen har Nils Einar Eriksson själv komponerat. Den består av venetianskt glas från Venenis hyttor i Venedig. Därtill kommer ett slags "fasadbelysning", som kastar sina otaliga normaljus över presidiet, enligt uppgift dock utan att blända hr ordföranden och hans kolleger. Även fullmäktiges förrum har fått, eller rättare sagt skall få, lampor från Venenis.

Textilierna till detta märkliga hus i Säffle har kommit från Värmlands hemslöjd, vars ledare, textilkonstnärinnan

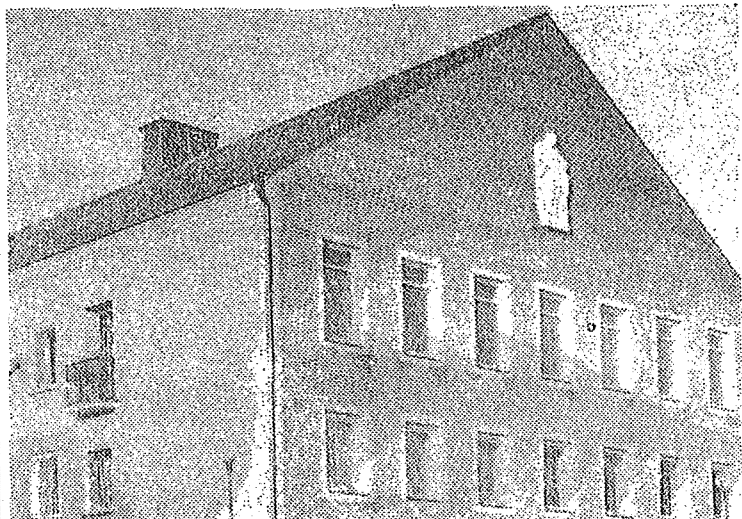
Ethel Halvar-Andersson, och henns Säffleombud fröken Brita Brundin föset arkitekten med otaliga prov inna man satt i gång vävstolarna i Karlsta och på landsbygden. Det påstås att arkitekt Eriksson nära nog synat varenc gardinluft, innan den godkänns, men: är resultatet även därefter. Färgprakte är överväldigande.

## Gåvoregn över Säffle

Stadshuset i Säffle har kostat on kring 1,2 milj. i uppförande. Men de summan hade inte förslagit långt uta goda och glada givares mellankoms Enskilda och företag i stad och byg har bidragit till utstyrseln med förnänliga gåvor. För hyggligt pris har staden fått överta en matta, "Båstadsnejlikan" komponerad av Barbro Nilsson. De skulle egentligen ha prytt en salong. SAL:s nya "Kungsholm", men måtte stämde inte riktigt, och då fick stadshuset arkitekt överta den f. v. b. till fullmäktiges förrum. I en antikaffär i Göteborg påträffades ett gammalt österrikiskt golvrur, antagligen från slutet av 1700-talet. Det har fått sin plats hos stadsfullmäktigeordföranden Per-Axel Skoglundh, vars rum även det blir en blandning av kontor och konstsalong. Takkronorna från Venedig är skänkt och ett jättedraperi i sessionssalen likt så, takmålningarna har bekostats av Säfflebo, och så har Karlstads museum lånat ut ett stort urval av sina samlingar till prydnad av systerstadens praktikbyggnad.

Värmland har blivit en sevärdhet i kare.

Kess.



På tjänstens vägnar:  
*Einar Bergvall.*  
 Sekr.

**STADSHUSET**  
**SÄFFLE**

*Beredningsutskottets utlåtande.*  
 Utskottet tillstyrker drätselkammarens förslag.

**Kommitténs för utsmyckning och inredning av stadshuset framställning om godkännande av kostnadsram för stadshusets utsmyckande och inredning.**

Utdrag ur protokoll, förda vid sammanträden med den av Stadsfullmäktige den 30 december 1952 utsedda kommittén för handhavande av frågan om Stadshusets yttre och inre utsmyckning samt inredning och möblering av stadsfullmäktiges och drätselkammarens sessionsrum med tillhörande utrymnen, följande dagar under 1953.

Den 8 oktober.

§ 22.

Förelåg en av stadsingenjören på ordförandens uppdrag med ledning av inom kommittén fattade beslut och i samarbete med stadshusets arkitekt upprättad sammanställning över samtliga preliminärt beräknade kostnader för stadshusets utsmyckning, möblering och utrustning (Bil. 13).

Efter föredragning beslöt kommittén godkänna den föreliggande förteckningen med däri upptagna delkostnadssummor samt att förteckningen jämte utdrag ur detta protokoll skulle ingivas till stadsfullmäktige med begäran att stadsfullmäktige måtte godkänna att den i sammanställningens slutsumma beräknade kostnaden kronor 212.000:— finge utgöra underlag för här ifrågasvarande ändamål.

Säffle som ovan.

*Per-Axel Skoglundh.*  
 Ordf.

Till Kommittén för Stadshusets utsmyckning och inredning. På uppdrag av kommitténs ordförande har undertecknad med ledning av inom kommittén fattade beslut samt av arkitekten uppsjörd förteckning och de kompletteringar till denna som bedömts erforderliga, utarbetat här nedan upptagna sammanställning över samtliga beräknade kostnader för stadshusets utsmyckning, möblering och utrustning.

Enligt socialvårdssysslomannens uppgift behöver intet särskilt anslag för socialvårdbyråns möbelutrustning upptagas, då anslag härför finnas i annan ordning disponibla för byrån. För drätselkammarens och borgmästarens nya lokaler har redan tidigare nyanskaffningar skett, varför här endast upptagits kompletteringsanskaffningar.

**SAMMANSTÄLLNING.**

**Utsmyckningar:**

Kostnader i samband med Nationalmuseums deposition av Hesselbomstavlän »Is och snö», av konstnären Rudolf Persson utförd intarsia, av professor Stig Blomberg utförd skulptur, stadsvapnet hugget i Ekebergsmarmor, samt flaggstängsstativ..... 44.500:—

**Möbler, mattor, gardiner och armatur.**

**Arkitektens förslag för vissa representativa lokaler.**

1) <b>Vestibul.</b>	Möbler .....	3.500:—
	Armatur .....	1.200:—
		4.700:—
2) <b>Borgmästaren.</b>		
	Möbler .....	300:—
	Mattor .....	1.200:—
	Gardiner .....	250:—
	Armatur .....	1.000:—
		2.750:—
3) <b>D. K:s sessionssal.</b>		
	Möbler .....	11.300:—
	Gardiner .....	1.500:—
	Armatur .....	3.000:—
		15.800:—
4) <b>D. K:s ordf.</b>		
	Möbler .....	800:—
	Matta .....	750:—
	Gardiner .....	500:—
	Armatur .....	800:—
		2.850:—
5) <b>Hall, 1 trappå.</b>		
	Möbler .....	3.000:—
	Matta .....	2.050:—
	Armatur .....	1.200:—
		6.250:—
6) <b>B. N:s sessionssal.</b>		
	Möbler .....	6.200:—
	Gardiner .....	500:—
	Armatur .....	1.000:—
		7.700:—

7) <i>Stadsingenjör.</i>	Möbler .....	3.900:—
	Matta .....	800:—
	Gardiner .....	500:—
	Armatur .....	500:—
		5.700:—
8) <i>Stadsarkitekt.</i>	Möbler .....	3.900:—
	Matta .....	800:—
	Gardiner .....	500:—
	Armatur .....	500:—
		5.700:—
9) <i>Arbetschef.</i>	Möbler .....	3.900:—
	Matta .....	700:—
	Gardiner .....	500:—
	Armatur .....	500:—
		5.600:—
10) <i>Hall, 2 trappor.</i>	Möbler .....	4.700:—
	Matta .....	2.050:—
	Armatur .....	1.200:—
		7.950:—
11) <i>S. F:s sessionssal.</i>	Presidie möbler, bord och fåtöljer för fullm., pressen samt fällstolar för allmänheten.....	29.800:—
	Gardiner .....	2.000:—
	Draperi vid balkongdörr.....	1.000:—
	Armatur .....	7.000:—
		39.800:—
12) <i>S. F:s förrum.</i>	Möbler .....	9.000:—
	Mattor .....	6.100:—
	Gardiner .....	1.000:—
	Armatur .....	3.000:—
		19.100:—
13) <i>S. F:s ordöf.</i>	Möbler .....	3.500:—
	Mattor .....	750:—
	Gardiner .....	500:—
	Armatur .....	800:—
		5.550:—
		128.650:—
14) <i>Källarvåningen.</i>	Komplettering av arkitektens förslag.	
	Arkivredning .....	7.000:—
	Kopieringsrum .....	500:—
		7.500:—

15) <i>Bottenvåningen.</i>	Arkivredning .....	5.000:—
	Enklare kompletteringsmöbler .....	3.000:—
	Gardiner .....	1.200:—
		9.200:—
16) <i>Våning en trappa.</i>	Arkivredningar .....	7.000:—
	Enklare kompletteringsmöbler .....	3.000:—
	Gardiner .....	1.500:—
		11.500:—
17) <i>Våning två trappor.</i>	Exekutionsverket .....	4.000:—
	Nämndrum .....	1.000:—
		5.000:—
18) <i>Cafeteria.</i>	Möbler .....	1.000:—
	Gardiner .....	300:—
	Armatur .....	200:—
		1.500:—
19) <i>Oförutsedda utgifter och div. kostnader.</i>		4.150:—
		38.850:—
	Summa kronor	212.000:—

Säffle den 24 september 1953.

Astolf Ekemalm.

Utdrag ur protokoll, fört vid sammanträden med  
Säffle stads drätselkammare nedannämnda dagar  
år 1953.

Den 9 oktober.

§ 248.

Den av stadsfullmäktige tillsatta kommittén för handhavande av frågan om stads-  
husets utsmyckning och inredning hade med överlämnande av en den 24 september  
1953 dagtecknad sammanställning över beräknade kostnader för stadshusets ut-  
smyckning, möblering och utrustning hos stadsfullmäktige hemställt, att fullmäk-  
tige måtte godkänna, att den i sammanställningen angivna slutsumman 212.000  
kronor finge utgöra underlag för kommitténs vidare arbete.

Drätselkammaren beslöt anförda följande.  
Kammaren har i huvudsak icke något att erinra mot att den av kommittén fram-  
lagda sammanställningen godkännes som en ekonomisk ram, inom vilken kom-  
mittén har att arbeta vidare enligt det av fullmäktige givna uppdraget.

Med hänsyn till de avsevärda kostnader, som synas bli förenade med stadshusets  
utsmyckning och utrustning, vill dock drätselkammaren framhålla nödvändigheten  
av att största möjliga sparsamhet iakttages utan att därigenom de skilda lokalernas  
främst då representationslokaler, standard sänkes under vad som kan vara  
förenligt med dessas ändamål. Beträffande sammanställningens detaljer...

selkammaren endast ifrågasätta, om icke inredningen i de rena tjänsterummen kan göras något enklare än som synes förutsätts i sammanställningen. Drätselkammaren förutsätter även, att vederbörande delegation, som skall disponera de olika lokalerna, får tillfälle att taga del av detaljförslag till inredning och möblering, innan slutgiltigt beslut fattas av kommittén.

Som ovan.

På tjänstens vägnar:

*Einar Bergvall.*

Sekr.

*Beredningsutskottets utlåtande.*

Utskottet tillstyrker drätselkammarens förslag.

### **Bordlagt ärende angående installation av oljeeldningsaggregat i vissa pensionärshemsbyggnader.**

Utdrag ur protokoll, fört vid sammanträden med Säfille stads drätselkammare nedannämnda dagar år 1953.

Den 9 oktober.

§ 254.

Vid sammanträde den 25 november 1952 hade stadsfullmäktige till drätselkammaren återremitterat en av Stiftelsen Pensionärshem gjord framställning om ett anslag på 6.500 kronor för installation av oljeeldningsaggregat i två pensionärshemsbyggnader inom kvarteret Blåklinten.

Det skulle antecknas, att stiftelsen i sitt till stadsfullmäktige ingivna förslag till utgifts- och inkomststat för år 1954 beräknat att av det överskott om sammanlagt 6.826 kronor, som uppstått år 1952, taga i anspråk 6.500 kronor för de förenämnda installationsarbetena.

Drätselkammaren beslöt återställa ärendet till stadsfullmäktige med meddelande, att drätselkammaren för sin del icke hade något att erinra mot att 6.500 kronor av 1952 års överskott användes för installationsarbetena.

Som ovan.

På tjänstens vägnar:

*Einar Bergvall.*

Sekr.

*Beredningsutskottets utlåtande.*

Utskottet tillstyrker.

### **Löne- och avtalsnämndens förslag om godkännande av central överens- kommelse angående brandmännens anställningsvillkor.**

Utdrag ur protokoll, fört vid sammanträden med Säfille stads löne- och avtalsnämnd nedannämnda dagar år 1953.

Den 2 oktober.

§ 21.

Stadsfullmäktige hade vid sammanträden dels den 29 maj 1951 godkänt en mellan Svenska stadsförbundet, å ena, samt Borgarbrandmännens riksförbund, å andra sidan, träffad överenskommelse den 10 mars 1951 angående anställningsvillkor för brandmän vid rikets borgarbrandkårer, och dels den 30 september 1952 godkänt en mellan samma förbund den 30 juni 1952 träffad överenskommelse om tillägg till de genom 1951 års överenskommelse fastställda arvodena och ersättningarna.

Sedan mellan förbunden numera träffats en den 28 maj 1953 dagtecknad överenskommelse om prolongering av överenskommelsen den 10 mars 1951 med vissa tillägg och ändringar, beslöt löne- och avtalsnämnden att hos stadsfullmäktige hemställa, att stadsfullmäktige måtte godkänna överenskommelsen den 28 maj 1953.

Som ovan.

På tjänstens vägnar:

*Einar Bergvall.*

Sekr.

Utdrag ur protokoll, fört vid sammanträden med Säfille stads drätselkammare nedannämnda dagar år 1953.

Den 9 oktober.

§ 255.

Drätselkammaren beslöt att hos stadsfullmäktige tillstyrka löne- och avtalsnämndens hemställan, att stadsfullmäktige måtte godkänna en mellan Svenska stadsförbundet, å ena, samt Borgarbrandmännens riksförbund, å andra sidan, träffad överenskommelse den 28 maj 1953 om prolongering med vissa ändringar och tillägg av överenskommelsen den 10 mars 1951 angående anställningsvillkor för brandmän vid rikets borgarbrandkårer, vilken sistnämnda överenskommelse godkändes av stadsfullmäktige den 29 maj 1951.

Som ovan.

På tjänstens vägnar:

*Einar Bergvall.*

Sekr.

*Beredningsutskottets utlåtande.*

Utskottet tillstyrker drätselkammarens förslag.